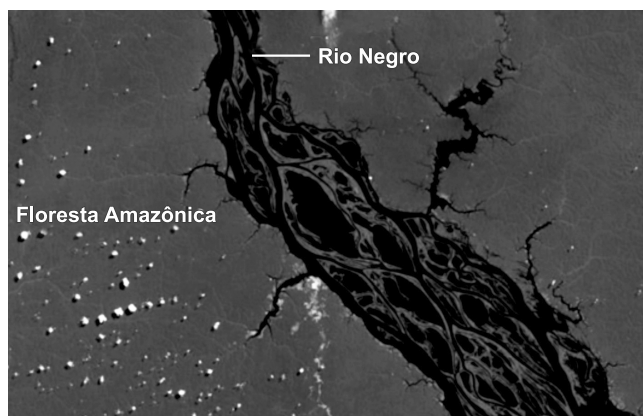


1

A imagem abaixo mostra o Arquipélago de Anavilhanas, no Rio Negro, Estado do Amazonas. Observe a imagem e responda às questões.



(Fonte: Google Earth. Acessado em 25/09/2012.)

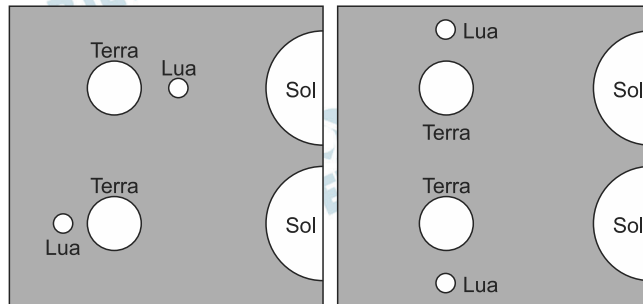
- O Rio Negro apresenta águas escurecidas, diferentemente de outros rios da região, que apresentam cores claras. Por que este rio apresenta cores escuras?
- O que explica a grande quantidade de ilhas no canal do rio? Por que parte dessas ilhas é coberta de floresta?

Resolução

- O rio transporta grande quantidade de limo, material orgânico de tonalidade escurecida que “enegrece” as águas. A margem norte do Rio Negro, de onde ele se origina, é constituída por formações geológicas cristalinas antigas, já muito desgastadas e que produzem pouco material a ser transportado, o que justifica a enorme quantidade de limo vindo das formações florestais da porção norte da Amazônia.**
- As ilhas são o produto de um processo contínuo de sedimentação que, ao se acumular, resultou em bancos de areia que evoluíram para ilhas. Dada a grande quantidade de material orgânico depositado, as terras das ilhas são suficientemente férteis e elevadas para comportar florestas.**

As marés são movimentos periódicos de elevação e abaixamento dos oceanos e mares provocados pela ação gravitacional da Lua e do Sol sobre a Terra. A figura abaixo representa os momentos de ocorrência de marés de sizígia e de marés de quadratura. Observe a figura e responda às questões.

Ocorrência de maré de sizígia Ocorrência de maré de quadratura



- Em que condições ocorrem marés de sizígia e marés de quadratura, e que consequências essas condições têm para a amplitude de marés?
- Indique duas formas geomorfológicas que podem ser influenciadas pelas marés nas zonas costeiras.

Resolução

- Considerando-se o movimento de Translação, aquele que a Lua descreve ao redor da Terra, as marés de sizígia ocorrem quando há a conjunção, ou mais propriamente, o alinhamento do sistema Sol-Terra-Lua, ou seja, quando esta se posiciona entre a Terra e o Sol – fase da Lua Nova –, ou em oposição ao Sol – fase da Lua Cheia.

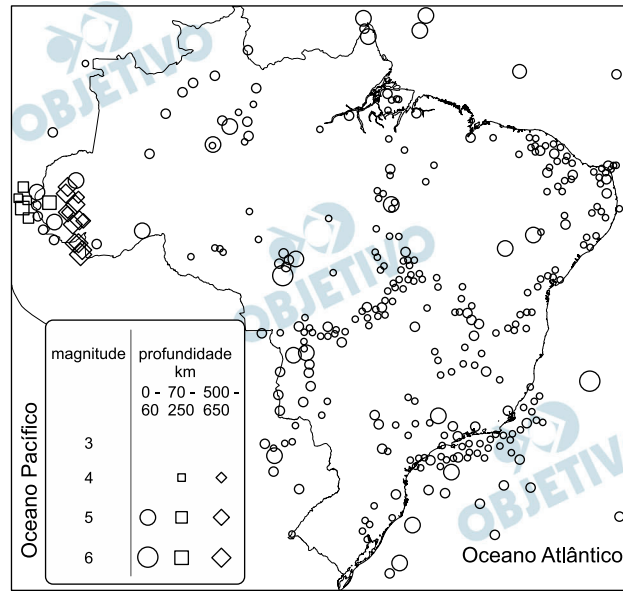
Já as marés de quadratura ocorrem na ausência deste alinhamento sistêmico, ou seja, durante as fases das Luas Crescente e Minguante. O que as diferem das marés de sizígia é que apresentam amplitudes inferiores às dessas marés.

Durante o mês lunar, as marés de sizígia apresentam as maiores amplitudes, pois é quando a influência gravitacional do sistema Sol-Terra-Lua é mais intensa nas faces da Terra voltadas para esses astros.

- As formas geomorfológicas passíveis de influência pelas marés são: planícies costeiras, estuários e deltas fluviais e restingas

As planícies fluviais são suscetíveis às inundações plúvio-fluviais, comportando meandros abandonados, com áreas sujeitas às marés de sizígia e a colmatação por sedimentos; os baixos terraços são áreas de acreção, sujeitos à inundação por marés; as planícies e terraços flúvio-estuarinos são inundadas diariamente e/ou sazonalmente pelas marés, havendo a influência do fenômeno da pororoca; as planícies flúvio-marinhas são diariamente inundadas por marés, com acréscimo de sedimentos fixados predominantemente por mangues; os bancos de areia e/ou lama resultam do acúmulo de sedimentos oriundos da erosão de áreas adjacentes e/ou transportados durante os ciclos de marés.

O mapa abaixo apresenta os abalos sísmicos superiores à magnitude 3,0 identificados no Brasil entre 1767 e 2007.



(Fonte: http://www.iag.usp.br/~agg110/moddata/SISMOLOGIA/Conceitos_Sismologia.pdf)

- Embora distante da borda de placas tectônicas, o Brasil apresenta abalos sísmicos eventuais. Quais as características predominantes desses sismos no Brasil?
- Por que o Estado do Acre apresenta grande quantidade de abalos sísmicos e por que eles são profundos?

Resolução

- Em geral, são abalos de baixa intensidade, que ocorrem, na maioria, próximos à superfície, geralmente em áreas de falhas tectônicas. Esses abalos são, geralmente, o reflexo de abalos ocorridos na Cordilheira dos Andes, além da acomodação em falhas em materiais cristalinos intracontinentais e nas bordas da escarpa da Serra do Mar, por processos de expansão de fundo oceânico refletidos na borda litorânea.
- A grande quantidade de abalos ocorre em função da proximidade que o Acre apresenta em relação às áreas em que há maior atividade resultante do encontro das placas tectônicas que formam a Cordilheira do Andes. Os abalos são profundos, pois o Acre está localizado sobre a protocordilheira andina, local onde se inicia a elevação da cordilheira e se encontram volumosas camadas de sedimentos.

O Congresso Nacional aprovou a Lei nº 10.257, em vigor desde 10 de outubro de 2001, conhecida como Estatuto da Cidade. Esta Lei estabelece as diretrizes gerais da política urbana brasileira, fornecendo instrumentos urbanísticos para o desenvolvimento das funções sociais, do uso e da gestão da cidade.

(Adaptado de “Estatuto da Cidade: Guia para Implementação pelos Municípios e Cidadãos”. Brasília: Instituto Pólis/Laboratório de Desenvolvimento Local, 2001.)

- a) Aponte dois aspectos da urbanização brasileira, manifestados especialmente a partir da segunda metade do século XX, que produziram a necessidade de uma lei para orientar a política urbana do país.
- b) O Plano Diretor, instrumento de planejamento urbano que consta da Constituição de 1988, foi reforçado no Estatuto da Cidade e é obrigatório para algumas categorias de municípios brasileiros. Destaque duas diretrizes de planejamento urbano que o Plano Diretor Municipal pode adotar para que seja garantido o direito de todos à cidade.

Resolução

- a) **O crescimento urbano tornou-se desordenado em função da aceleração das atividades secundárias e terciárias, que atraíram para as cidades grande contingente de pessoas vindas do campo. Ao mesmo tempo, faltava um planejamento adequado para que se contemplasse o uso correto do solo urbano, o que comprometeu a infraestrutura, como transportes, habitação e abastecimento.**
- b) **Entre as diretrizes de planejamento que o Plano Diretor poderia adotar, destacam-se a forma de uso e ocupação do solo, o processo de circulação humana entre os diversos pontos do espaço urbano, o levantamento das áreas de risco, a determinação de políticas para o uso comum de áreas públicas e o acesso ao sistema de infraestrutura urbana.**

Graças ao tamanho continental e à imensa população do país, as políticas implementadas pelo governo permitiram à China combinar as vantagens da industrialização voltada para a exportação, induzida em grande parte pelo investimento estrangeiro, com as vantagens de uma economia nacional centrada em si mesma e protegida informalmente pelo idioma, pelos costumes, pelas instituições e pelas redes, aos quais os estrangeiros só tinham acesso por intermediários locais. Uma boa ilustração dessa combinação são as imensas ZPEs que o governo da China ergueu do nada e que hoje abrigam dois terços do total mundial de trabalhadores em zonas desse tipo.

(Adaptado de Giovanni Arrighi, *Adam Smith em Pequim: origens e fundamentos do século XXI*. São Paulo: Boitempo, 2008, p.362.)

- a) Indique duas ações políticas do governo chinês que produziram as condições internas para a ascensão econômica do país.
- b) Aponte as estratégias geopolíticas utilizadas pela China para a obtenção de recursos naturais em distintas partes do mundo, que possibilitam a manutenção do atual modelo de produção industrial em larga escala no país.

Resolução

- a) **Abertura para o investimento estrangeiro, aproveitamento de mão de obra extremamente barata e disciplinada pela repressão, construção nas chamadas ZPEs de infraestrutura como meios de transportes, telecomunicações e fornecimento de energia, o que reduz os gastos dos investidores externos, acenando com a possibilidade da futura exploração do mercado interno chinês.**
- b) **O governo chinês promove uma política de aproximação aos governos dos países onde se encontra a matéria-prima desejada, fornecendo recursos ou infraestrutura, construindo aeroportos, transportes, redes de comunicação, adotando políticas de apoio aos governos locais, eventualmente construindo obras relacionadas a eventos esportivos (como estádios de futebol, por exemplo), ou pagando preços vantajosos para os recursos aí existentes.**

O Congresso Nacional brasileiro aprovou o Projeto de Lei nº 2565/2011, que altera a distribuição dos *royalties* da exploração e produção de petróleo, gás natural e outros hidrocarbonetos fluídos entre a União, Estados, Distrito Federal e municípios. Este novo marco regulatório, que trata do regime de partilha das riquezas geradas pela exploração dos recursos naturais no país, vem gerando polêmica. O que se debate é se tais riquezas devem permanecer apenas nos Estados e municípios em que se localizam os combustíveis fósseis ou se elas serão distribuídas também para as outras unidades da Federação que não são detentoras desses recursos.

- a) Cite os dois Estados brasileiros mais prejudicados pela aprovação do novo marco regulatório.
- b) Apresente os principais argumentos favoráveis à manutenção da legislação atual e os que defendem a distribuição das riquezas produzidas pela exploração dos recursos para todas as unidades da Federação.

Resolução

- a) **A questão dos *royalties* do petróleo prejudicou particularmente os estados de Rio de Janeiro e Espírito Santo.**
- b) **Os argumentos favoráveis à manutenção da legislação atual são: (I) estados e municípios produtores dependem dos *royalties* relativos à exploração do petróleo, aparentemente em seus territórios, considerando-se que as verbas oriundas da exploração deste recurso promoveram uma elevação do padrão socioeconômico e possibilitaram a esses entes federativos ampliar a infraestrutura, que passou a demandar maior volume de recursos para ser mantida em face do crescimento da população e da economia indireta relacionada a essa exploração; (II) a reforma na legislação promoverá um corte abrupto dos orçamentos estaduais de um ano para o outro; (III) instabilidade jurídica gerada pela mudança de regras já estabelecidas.**

Os fatores favoráveis à mudança na legislação são: (I) melhor distribuição das riquezas oriundas de um recurso, que, segundo a Constituição Federal, pertence à União e deve ser partilhado entre todos os entes da Federação; (II) a infraestrutura para a exploração do petróleo na Plataforma Continental foi implantada pela Petrobrás, empresa estatal federal, portanto com recursos federais oriundos de tributos de toda a população, de estados produtores e não produtores; (III) no caso específico da exploração do petróleo na camada do pré-sal, a mudança na legislação permitirá a realização de investimentos mais volumosos na área social, especificamente no setor da educação.

Em novembro de 2011, o cacique Nísio Gomes de Tekoha Guaiviry foi morto nas proximidades da rodovia MS-386, entre os municípios de Ponta Porã e Amambaí, no Estado do Mato Grosso do Sul (MS). O assassinato de indígenas nessa região é um fato frequente. Os povos indígenas Guarani e Kaiowá vivem em situações precárias e em constantes conflitos com os fazendeiros da região.

(Adaptado de “Documento Final Aty Guasu Kaiowá e Guarani: Aldeia Rancho Jacaré-Laguna”. CIMI-Regional Mato Grosso do Sul. <http://www.cimi.org.br/site/ptbr/index.php?system=news&action=read&id=6406>. Acessado em 04/10/2012.)

- a) Apresente os principais motivos de conflitos entre indígenas e fazendeiros como os da região mencionada no texto.
- b) Cite duas ações coordenadas pela FUNAI direcionadas para a proteção das populações indígenas brasileiras.

Resolução

- a) **As regiões de Ponta Porã e Amambaí são áreas onde foram criadas, há tempos, pelo governo federal, reservas indígenas para as tribos aí existentes, como sucedeu em diversas outras regiões do País. Nesses locais, ocorre também o avanço das frentes agrícolas pioneiras, onde a atividade agropastoril acaba, muitas vezes, por invadir ilegalmente as áreas indígenas, provocando a reação dos povos nativos.**
- b) **A FUNAI atua primordialmente enviando indígenas para a região, os quais, mantendo contato com os grupos nativos, procuram preservar cultura, história, língua e comportamento, da forma como eram encontrados nos primeiros contatos. Atuam também denunciando ao Ministério Público as invasões de terras e exigindo as medidas cabíveis das autoridades, como as polícias estaduais e federal, para expulsar os invasores e evitar conflitos.**

A foto A mostra famílias de colonos imigrantes alemães que participaram do povoamento do Paraná e a foto B mostra colonos italianos na cidade de Caxias do Sul (RS).



FOTO A

(Fonte: <http://www.infoescola.com/historia/colonizacao-alema-no-sul-do-brasil/>. Acessado em 16/10/2012.)



FOTO B

(Fonte: <http://www.infoescola.com/historia/colonizacao-italiana-no-sul-do-brasil/>. Acessado em 16/10/2012.)

A primeira grande política regional executada pelo nascente Estado nacional brasileiro foi a colonização dirigida na Região Sul do Brasil.

- Identifique os objetivos do governo brasileiro quando formulou a política de povoamento da Região Sul com populações imigrantes, especialmente europeus.
- Aponte duas características que predominaram no tipo de povoamento empreendido pela colonização dirigida na Região Sul, uma referente ao regime de propriedade da terra adotado e uma referente às formas de cultivo da terra.

Resolução

- O governo tinha por objetivo, primeiramente, ocupar uma região cujo baixo povoamento levava os países vizinhos a questionar sua propriedade pelo Brasil, como aconteceu com a Argentina, que pretendia assumir as terras da porção oeste da

Região Sul. Afirma-se também que a introdução do elemento imigrante de origem europeia procurava promover um processo de “branqueamento” da população, reduzindo a influência e o percentual do elemento negro, bem como dos indígenas aí existentes.

- b) Quanto ao regime de propriedade da terra, aos imigrantes eram destinadas áreas de pequeno tamanho, nas quais predominava a mão de obra familiar com policulturas alimentares, ou seja, voltadas para a subsistência. Eventualmente, as famílias trabalhavam em mutirão.

9

As alterações do clima vêm sendo debatidas pelo Painel Intergovernamental sobre Mudanças Climáticas (IPCC), órgão das Nações Unidas. Segundo o IPCC, até 2100 a temperatura da Terra poderá subir entre 1,8°C e 5°C.

(Adaptado de <http://hdr.undp.org/en/media/HDR-20072008-PT-complete.pdf>. Acessado em 02/10/2012.)

Considerando o texto acima, responda:

- a) Quais seriam as consequências do possível aumento da temperatura da Terra?
- b) Cite duas metas definidas pelo Protocolo de Kyoto para reduzir o possível aumento da temperatura no planeta.

Resolução

- a) O possível aumento da temperatura global traria consequências como o derretimento das calotas polares e a consequente alteração na circulação de correntes marítimas e nas temperaturas oceânicas, o que, num primeiro momento, ameaçaria as áreas litorâneas onde habita boa parte da população mundial. O aquecimento global e a mudança no padrão de circulação atmosférica provocaria a intensificação da ocorrência de eventos climáticos extremos, como furacões, secas prolongadas, invernos rigorosos e avanço do processo de desertificação em áreas mais vulneráveis, mudança no padrão de produção agrícola, com a possível quebra de safras, e a possível expansão de doenças consideradas tropicais para outras áreas do globo.
- b) O Protocolo de Kyoto estabelece como metas a redução das emissões de CO₂ geradas pela queima de combustíveis fósseis; uma reestruturação do padrão de produção industrial, menos poluente; mudança do padrão de consumo global.

10

Por que as pessoas se casavam na Roma Antiga? Para esposar um dote, um dos meios honrosos de enriquecer, e para ter, em justas bodas, rebentos que, sendo legítimos, perpetuassem o corpo cívico, o núcleo dos cidadãos. Os políticos não falavam exatamente em natalismo, futura mão de obra, mas em sustento do núcleo de cidadãos que fazia a cidade perdurar exercendo a “função de cidadão” ou devendo exercê-la.

(Adaptado de P. Ariès e G. Duby, *História da Vida Privada*. São Paulo: Companhia das Letras, 1990. v. 1, p. 47.)

- a) Por que o casamento tinha uma conotação política entre os cidadãos, na Roma Antiga?
- b) Indique dois grupos excluídos da cidadania durante a República romana (509-27 a.C.).

Resolução

- a) **Porque assegurava a continuidade da cidadania por meio de uma descendência legítima, a qual garantiria a perpetuidade do Estado Romano.**
- b) **Os escravos e os libertos, ou sejam, aqueles que haviam deixado de ser escravos.**

Tradicionalmente, a vitória dos cristãos sobre os muçulmanos na Batalha de Covadonga, na região da Península Ibérica, em 722, foi considerada o início da chamada Reconquista. Mais do que um decisivo confronto bélico, Covadonga foi uma luta dos habitantes locais por sua autonomia. A aproximação ideológica desta vitória, feita mais tarde por clérigos das Astúrias, conferiu à batalha a importância de um fato transcendente, associado ao que se considerava a missão da monarquia numa Hispânia que tombara diante dos seus inimigos.

(Adaptado de R. Ramos, B. V. Sousa e N. Monteiro (orgs.), *História de Portugal*. Lisboa: A Esfera dos Livros, 2009, p. 17-18.)

- a) Explique o que foi a Reconquista.
- b) De que maneiras a Batalha de Covadonga foi reutilizada no discurso histórico e político pelos clérigos das Astúrias?

Resolução

- a) **Guerra travada pelos cristãos de ascendência visigótica contra os mouros/árabes muçulmanos, que haviam invadido e conquistado a Península Ibérica em 711. O longo conflito, que durou de 722 (vitória dos cristãos em Covadonga) a 1492 (rendição de Granada, último reduto mouro na Espanha), deu origem aos reinos de Portugal, Leão, Castela, Navarra e Aragão, sendo que os quatro últimos formaram o Reino da Espanha.**
- b) **As Astúrias – região no extremo norte da Península Ibérica – foi o ponto de partida da Guerra da Reconquista. Segundo o texto, os clérigos da região utilizaram a vitória de Covadonga como a matriz de uma monarquia cristã que resultaria no moderno Reino da Espanha, unificado no século XV pelo casamento de Fernando de Aragão com Isabel de Castela e Leão.**

Observe a imagem abaixo:



Adriaen van de Venne. *A pesca de almas* (1614).
Rijksmuseum, Amsterdã, Holanda. Detalhe.

- A imagem representa a disputa entre calvinistas e católicos. Como estão representados os calvinistas na obra do artista holandês?
- Explique a importância econômica da Holanda como potência marítima no contexto europeu do século XVII.

Resolução

- Na tela em questão, os calvinistas estão representados com trajes pretos, indicativos de sua sobriedade e rigor moral; um deles exibe um exemplar da Bíblia, considerada pelos reformistas como a única fonte da doutrina cristã.
- No século XVII, a Holanda – república burguesa que se libertara da Espanha no século anterior – tornou-se a maior potência marítima da Europa, dominando o comércio por meio de duas companhias privilegiadas: a das Índias Orientais e a das Índias Ocidentais. Em função disso, a Holanda chegou a ser o principal centro do capitalismo mercantil europeu. Entretanto, no final do século XVII, muito desse poder naval e econômico fora perdido, por força dos Atos de Navegação promulgados pelo Parlamento Inglês e das derrotas impostas pela marinha da Inglaterra à frota holandesa.

1549 e 1763 são os anos do estabelecimento de Salvador e Rio de Janeiro, respectivamente, como capitais da área que viria a ser o Brasil. Em 1960, a terceira capital foi inaugurada.

Em relação ao estabelecimento das capitais, responda:

- a) Quais os objetivos políticos do estabelecimento das duas primeiras capitais?
- b) Por que a mudança da capital do Rio de Janeiro para Brasília pode ser vista como uma mudança política e estratégica?

Resolução

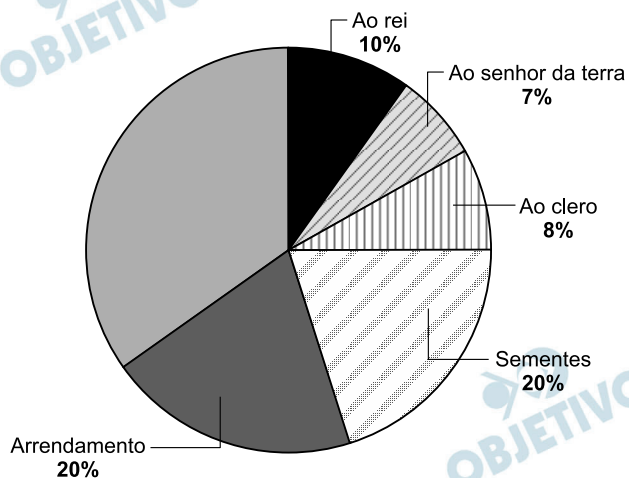
- a) **Objetivos políticos do estabelecimento da capital em Salvador: consolidação do domínio português sobre a colônia brasileira e aceleração do processo de colonização, a serem alcançadas por meio da centralização administrativa instituída pela criação do governo-geral.**

Objetivos políticos do estabelecimento da capital no Rio de Janeiro: necessidade de acompanhar a mudança do eixo econômico brasileiro, do Nordeste para o Centro-Sul, de modo a controlar de perto a mineração (principal atividade econômica do Brasil no século XVIII).

- b) **Mudança política, porque tornaria o centro político-administrativo do País menos sujeito às pressões políticas, econômicas e sociais que sofria no Rio de Janeiro.**

Mudança estratégica, pois tornaria a capital brasileira menos vulnerável a eventuais ataques externos e também a movimentos armados internos.

Observe a distribuição de custos dos camponeses franceses, em percentual da colheita, às vésperas da Revolução de 1789. Esses custos referem-se ao arrendamento da terra, ao custo das sementes e aos impostos pagos ao rei, ao senhor da terra e ao clero.



(Adaptado de L. Bourquin (coord.), *Histoire*. Paris: Belin, 2003, p. 187.)

- Relacione os dados apresentados com as condições vividas pelos camponeses na França do final do Século XVIII.
- Por quais motivos a questão econômica foi um elemento importante para o Terceiro Estado durante a Revolução Francesa?

Resolução

- Os dados apresentados mostram que, deduzidas as despesas tributárias e os gastos com sementes e arrendamento, restavam ao camponês francês apenas 35% de sua produção – percentual claramente insuficiente para mantê-lo e a sua família em condições minimamente razoáveis de subsistência.
- Porque toda a carga tributária da monarquia francesa recaía sobre o Terceiro Estado, visto que o clero e nobreza estavam isentos; além disso, a burguesia, que fazia parte do Terceiro Estado, era o grupo social com maior poder econômico e, por essa razão, reivindicava participação nas decisões políticas, assim como a extinção dos privilégios concedidos às duas outras ordens sociais.

No fim do século XIX, Frederick Jackson Turner elaborou uma tese sobre a “fronteira” como definidora do caráter dos Estados Unidos até então. A força do indivíduo, a democracia, a informalidade e até o caráter rude estariam presentes no diálogo entre a civilização e a barbárie que a fronteira propiciava. As tradições europeias foram sendo abandonadas à medida que o desbravador se aprofundava no território em expansão dos Estados Unidos.

Em relação à questão da fronteira nos Estados Unidos, responda:

- a) De quais grupos ou países essas terras foram sendo retiradas no século XIX?
- b) O que foi o “Destino Manifesto” e qual seu papel nessa expansão?

Resolução

- a) **Países: França, de quem os Estados Unidos compraram a Luisiana; Espanha, de quem os Estados Unidos compraram a Flórida; e México, de quem os Estados Unidos tomaram um vasto território que se estendia do Texas à Califórnia. Grupos: tribos indígenas que habitavam os territórios a Oeste dos Apalaches e as pradarias do Centro-Oeste e do Oeste.**
- b) **Doutrina político-ideológica que afirmava serem os Estados Unidos um país protegido por Deus e, por essa razão, destinado a se tornar uma grande potência, triunfando sobre todos os seus inimigos. O “Destino Manifesto” não apenas justificou a “Marcha para o Oeste”, mas também a expansão imperialista dos Estados Unidos na América Central e no Pacífico.**

Após a queda da monarquia, a República tentou ligar-se à memória da abolição. Seu principal argumento era a recusa do Exército em capturar os escravos fugidos. Reivindicava-se, assim, o reconhecimento dos republicanos militares como atores da abolição e redentores da pátria livre. Nas comemorações oficiais da abolição, o 13 de maio e o 15 de novembro eram apresentados como datas complementares de um mesmo processo de modernização do país, abrindo as portas do Brasil ao progresso e à civilização. De modo complementar, ligava-se o sistema monárquico à escravidão e ao atraso do país.

(Adaptado de Robert Daibert Jr., “Guerra de Versões”. *Revista de História da Biblioteca Nacional*, Rio de Janeiro, jun. 2008.

<http://www.revistadehistoria.com.br/secao/capa/guerra-de-versoes>.

Acessado em 30/09/2012.)

- a) Explique por que o regime republicano associou a monarquia à escravidão.
- b) Como a questão militar contribuiu para o fim do Império do Brasil?

Resolução

- a) **Porque, sendo a escravidão uma forma de trabalho ultrapassada, sua associação com a Monarquia conferia a esta última um caráter retrógrado que contrastava radicalmente com o progressismo atribuído ao regime republicano.**
- b) **A Questão Militar levou muitos oficiais do Exército (sobretudo os de média patente) a retirarem o apoio dado à Monarquia. Seguindo-se à Questão Religiosa (que indispôs o clero com o regime imperial) e antecedendo a Abolição (que fez dos fazendeiros escravistas adversários das instituições monárquicas), a Questão Militar contribuiu poderosamente para desestabilizar o governo de D. Pedro II.**

Em janeiro de 1932, o aniversário de São Paulo foi comemorado com enorme comício na Praça da Sé.

A multidão empunhava bandeiras do Estado, além de cartazes com palavras de ordem como “Tudo pelo Brasil! Tudo por São Paulo!”, “Abaixo a ditadura!”, ou ainda “Constituição é Ordem e Justiça!”.

(Ilka Stern Cohen, “Quando perder é vencer”. *Revista de História da Biblioteca Nacional*, Rio de Janeiro, jul. 2012.

<http://www.revistadehistoria.com.br/secao/dossie-imigracao-italiana/quando-perder-e-vencer>. Acessado em 05/10/2012.)

- a) Aponte dois aspectos que contribuíram para a tensão entre o governo Vargas e o Estado de São Paulo, em 1932.
- b) Explique por que a Constituinte era uma reivindicação dos paulistas.

Resolução

- a) **A ausência de Constituição, permitindo a Getúlio Vargas, na qualidade de chefe do Governo Provisório, agir discricionariamente; e o fato de São Paulo, naquele momento, encontrar-se sob a autoridade de um interventor que, além de ser militar, não era paulista.**
- b) **Porque a promulgação de uma Constituição restabeleceria a normalidade institucional e asseguraria as liberdades políticas, resgatando o pleno exercício da cidadania.**

Na foto abaixo reproduzida, o presidente Jânio Quadros condecora o líder da Revolução Cubana, Ernesto Che Guevara.



(Fonte: <http://bloghistoriacritica.blogspot.com.br>. Acessado em 3/01/2013.)

- a) Como essa condecoração pode ser explicada no contexto das propostas do governo Jânio Quadros para as relações externas do Brasil?
- b) Quais grupos, no Brasil, criticaram esse acontecimento?

Resolução

- a) Como manifestação de não alinhamento do Brasil com os Estados Unidos, tendo em vista a adoção de uma “política externa independente” pelo governo Jânio Quadros. O simbolismo da condecoração dada a Che Guevara relaciona-se com a relação de hostilidade entre o governo norte-americano e o regime instaurado em Cuba por Fidel Castro.
- b) Setores conservadores em geral, incluindo a cúpula das Forças Armadas, nucleados pela União Democrática Nacional (UDN), tendo à frente Carlos Lacerda, então governador da Guanabara.



(Disponível em <http://signletterdepot.com/roadside-outdoor-sign-with-message-board.html>. Acessado em 15/07/2012.)

- a) O que o primeiro cartaz anuncia?
b) O que o segundo cartaz indica?

Resolução

- a) **Uma liquidação de roupas de verão com descontos de até 50%.**
b) **Estacionamento público aberto 24 horas.**

So long, Facebook!

Andrea Bennett, 18 August 2012.

I've deleted my Facebook: I was tired of having to check my profile all the time and I just felt overexposed and ready to trade my computer for sunshine.

I don't need Facebook, and Facebook probably doesn't need me. Right? Right... But those of us without Facebook run the risk of being considered abnormal or eccentric, or not being hired by potential employers who distrust people who don't use the site.

(Adaptado de <http://www.adbusters.org/blogs/adbusters-blog/so-long-facebook.html>. Acessado em 12/09/2012.)

- a) Como a autora do texto acima estava se sentindo antes de fechar sua conta no *Facebook*?
b) Quais são, segundo o texto, os riscos de não ter uma conta no *Facebook*?

Resolução

- a) **Cansada de ter de verificar seu perfil o tempo todo e sentir-se superexposta.**
b) **Ser considerado anormal ou excêntrico ou não ser contratado por empregadores em potencial que desconfiam de pessoas que não usam o site.**

Calvin and Hobbes by Bill Watterson



(Disponível em
<http://www.gocomics.com/calvinandhobbes/2012/05/21>.
 Acessado em 19/09/2012.)

- O que Calvin, o menino da tirinha acima, pretende fazer quando crescer?
- Indique **duas** razões pelas quais Calvin pretende agir desse modo.

Resolução

- Pretende não ler o jornal, não acompanhar questões complexas e não votar.
- Opções
 - Para poder reclamar que o governo não o representa.
 - Quando tudo der errado, poderá dizer que o sistema não funciona.
 - Para justificar sua falta de participação futura.
 - É mais divertido culpar as coisas do que consertá-las.

ON THE ROAD

I first met Dean not long after my wife and I split up. I had just gotten over a serious illness that I won't bother to talk about except that it had something to do with the miserably weary split-up and my feeling that everything was dead. With the coming of Dean Moriarty began the part of my life you could call my life on the road. Before that I'd often dreamed of going West to see the country, always vaguely planning and never taking off. First reports of Dean came to me through Chad King, who'd shown me a few letters from him written in a New Mexico reform school. I was tremendously interested in the letters because they so naively and sweetly asked Chad to teach him all about Nietzsche and all the wonderful intellectual things that Chad knew. At one point Carlo and I talked about the letters and wondered if we would ever meet the strange Dean Moriarty.

(Adaptado de J.Kerouac, *On the Road*.
Londres: Penguin Books, 1972, p. 3.)

- a) Cite **dois** acontecimentos na vida do narrador que antecederam o encontro com Dean Moriarty.
- b) O que fazia frequentemente o narrador antes desse encontro?

Resolução

- a) **A separação entre ele e a esposa e a superação de uma doença séria.**
- b) **O narrador frequentemente sonhava ir para o Oeste para conhecer o país.**

Photoshopping Our Souls Away

By Sarey Martin McIvor



In 2011, the American Medical Association, the most respected group of medical professionals in the U.S., took a public stance against the way media “corrects” photographs of humans, arguing that it is a leading cause of anorexia, the third most common mental chronic disorder in adolescents.

It’s bad enough that most models are part of a gene pool and age group that encompasses a very small percentage of the population. But now, they are photographing these folks and manipulating their skin, their weight, and proportions to make them into perfect alien life forms that exist only in a computer.

(Adaptado de <http://darlingmagazine.org/author/sarey-martin-mcivor/>. Acessado em 18/12/2012.)

- a) O que fez a *American Medical Association* em 2011 e por quê?
- b) Justifique o título do texto.

Resolução

- a) Em 2011, a *American Medical Association* assumiu publicamente uma posição contrária à forma como a mídia “corrige” fotografias de humanos, argumentando que é uma das principais causas de anorexia.
- b) O texto afirma que a mídia tem manipulado, nas fotografias, a pele, peso e proporções da imagem das modelos, transformando-as em formas de vida alienígenas existentes somente no computador. O título deixa implícito que o uso do *Photoshop* poderia descaracterizar a essência e a individualidade.

How to feed a hungry world

With the world's population expected to grow from 6.8 billion today to 9.1 billion by 2050, a certain Malthusian alarmism has set in: how will all these extra mouths be fed? The world's population more than doubled from 3 billion between 1961 and 2007, yet agricultural output kept pace — and current projections suggest it will continue to do so. Producing enough food for the world's population in 2050 will require a wholesale realignment of priorities in agricultural research. There is an urgent need for new seed varieties that offer higher yields but use less water, fertilizers or other inputs and are more resistant to drought, heat and pests. Equally crucial is lower-tech research into basics such as crop rotation, soil management and curbing waste — between one-quarter and one-third of the food produced worldwide is lost or spoiled.

(Adaptado de *Nature*, n. 466, p. 531–532, jul. 2010.)

- a) No período de 1961 a 2007, qual foi, segundo o texto, a relação entre o crescimento da população e a produção agrícola?
- b) Além de investigações sobre novas variedades de sementes, que outras pesquisas seriam necessárias, segundo o texto, para garantir uma produção suficiente de alimentos em 2050?

Resolução

- a) **No período de 1961 a 2007, a população mundial de três bilhões mais que dobrou, enquanto a produção agrícola manteve o mesmo ritmo.**
- b) **Pesquisa de tecnologia simples sobre procedimentos básicos como rotação de culturas, de gerenciamento do solo e de controle de desperdício.**